

2 震災孤児・遺児

表3 震災で親をなくした子どもたちの状況(平成24年)

1. 震災孤児数(被災地別) (人)

岩手県	宮城県	福島県	合計
94	126	21	241

2. 震災孤児の現在の状態 (人)

〈年齢別児童数〉

年齢	1歳	2歳	3歳	4歳	5歳	6歳	7歳	8歳	9歳	10歳	11歳	12歳	13歳	14歳	15歳	16歳	17歳	18歳~	合計
児童数	0	0	3	1	3	4	6	18	10	14	14	20	23	23	15	20	25	42	241

〈居住地別児童数(都府県別)〉

区分	岩手	宮城	福島	秋田	栃木	茨城	埼玉	東京	神奈川	新潟	大阪	鳥取	島根	沖縄	留学	合計
児童数	81	120	16	1	2	1	2	3	6	2	1	2	1	2	1	241

〈児童の状況〉

親族と同居	施設入所	自立	その他	合計
224	5	8	4	241

〈親族の種類(主に養育するもの)〉

祖父母	おじ・おば	きょうだい	離婚した父	離婚した母	その他の親族	合計
88	88	11	21	5	11	224

3. 震災遺児数(被災地別) (人)

岩手県	宮城県	福島県	合計
486	857	139	1,482

4. 震災遺児の現在の状態 (人)

〈年齢別児童数〉

年齢	0歳	1歳	2歳	3歳	4歳	5歳	6歳	7歳	8歳	9歳	10歳	11歳	12歳	13歳	14歳	15歳	16歳	17歳	18歳~	合計
児童数	2	38	33	39	54	49	43	69	60	75	89	82	79	118	91	124	125	133	179	1,482

〈居住地別児童数(都道府県別)〉

区分	北海道	青森	岩手	宮城	福島	秋田	山形	栃木	茨城	群馬	埼玉	千葉	東京	神奈川	新潟	長野	静岡	愛知	山梨	京都	大阪	兵庫	和歌山	鳥根	合計
児童数	3	7	448	854	113	3	1	2	3	4	4	5	13	5	2	1	2	1	1	1	3	1	3	2	1,482

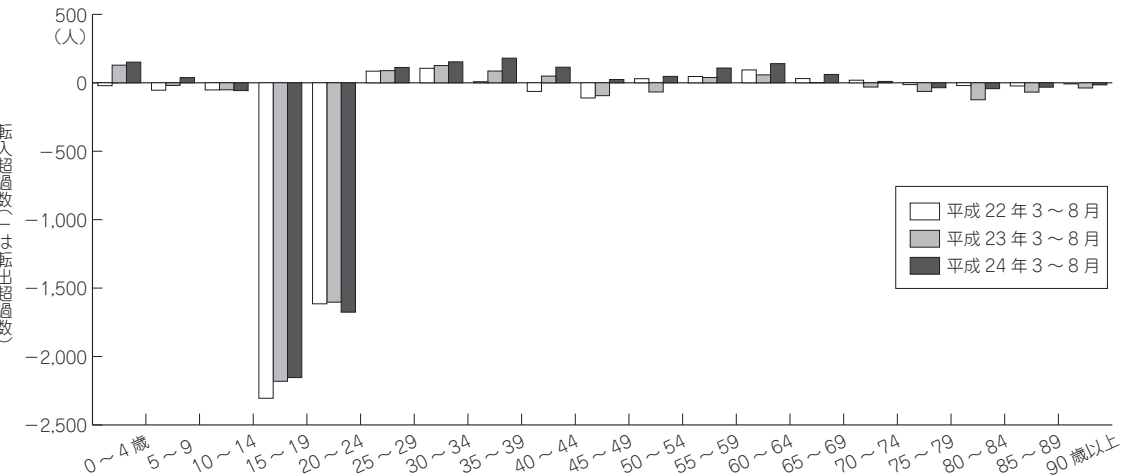
〈児童の状況〉

母子家庭	父子家庭	その他	合計
868	608	6	1,482

注 1 平成24年9月1日現在。 2 震災孤児：東日本大震災により両親が亡くなったまたは行方不明となった児童(ひとり親家庭で、ひとり親が亡くなったまたは行方不明となった児童も含む)。児童の年齢は震災発生時に18歳未満の者。震災遺児：東日本大震災によりひとり親となった児童。児童の年齢は震災発生時に18歳未満の者(震災発生時に胎児であった児童含む)。 3 2.〈児童の状況〉の「その他」は、知人2人、継母1人、震災前から里親委託1人。4.〈児童の状況〉の「その他」は、自立(就職)4人、再婚2人。 4 自治体からの情報をまとめた。 資料：厚生労働省雇用均等・児童家庭局総務課まとめ

3 人口移動の状況

図4 年齢5歳階級別、岩手県の転入・出超過数(平成22年3月～8月期～平成24年3月～8月期)



注 住民基本台帳法の規定により市町村に届出等のあった転入者に係る情報を集計。東日本大震災の影響を受けて被災地から避難した人に係る移動については、避難先の市町村に転入の届出があった人についてのみ移動者として集計。 資料：総務省統計局「東日本大震災発生から2年目の人口移動の状況(住民基本台帳人口移動報告)」2012